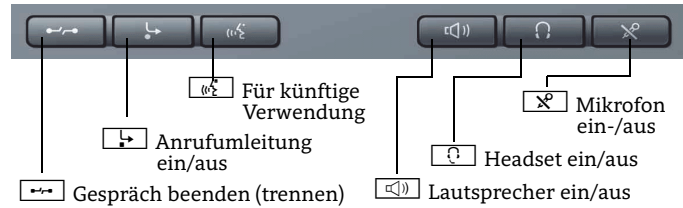
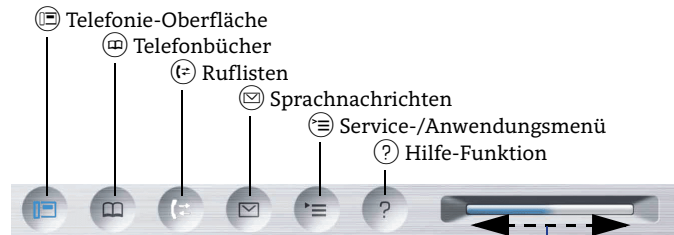


## Tastenbedienung

### Funktionstasten



### Mode-Tasten und TouchSlide

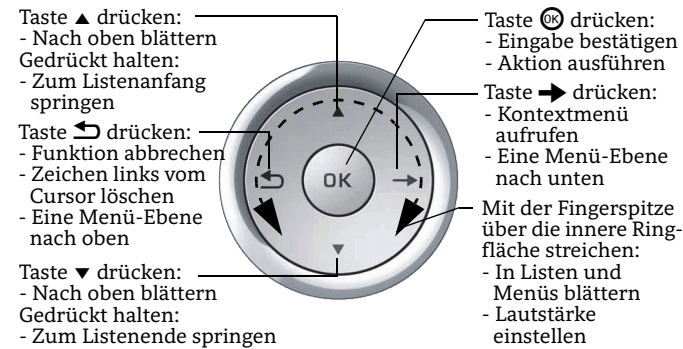


Blau leuchtend: Modus ist aktiv

Weiß leuchtend:  
für Ruflisten: neuer Eintrag  
für Sprachnachrichten:  
neue Sprachnachricht

Mit der Fingerspitze über den Regler streichen:  
Kontextabhängig Lautstärke  
für Rufton oder Lautsprecher  
einstellen

### TouchGuide



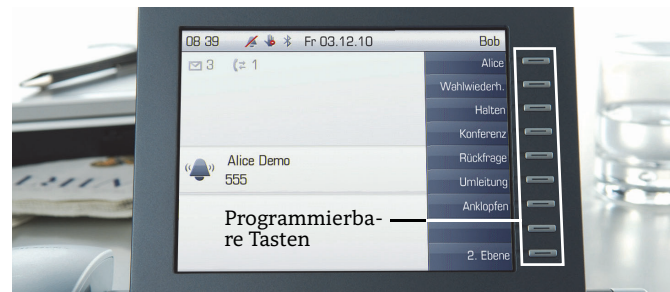
### Kontextmenü aufrufen

Wenn das Kontextmenü nicht angezeigt wird, können Sie es durch Drücken der Pfeil-Rechts-Taste am TouchGuide aufrufen.



Die Pfeil-Links-Taste bricht die gewählte Funktion oder Option ab.

## Display-Symbole



### Display-Symbole im Ruhezustand

Symbol	Erläuterung
	Sie haben eine oder mehrere neue Nachrichten erhalten
	Sie haben einen oder mehrere neue Einträge in den Ruflisten
	Anrufumleitung für alle Anrufe ist eingeschaltet
	Rufton ist ausgeschaltet
	Fernwartung ist aktiviert (nur HFA)
	Anrufschutz ist eingeschaltet
	Telefonsperre ist eingeschaltet
	Bluetooth-Funktion ist aktiviert
	Am Telefon ist ein Mobile User eingeloggt (nur HFA)

### Display-Symbole während eines Gesprächs

Symbol	Erläuterung
	Verbindung ist aktiv
	Verbindung wurde beendet
	Verbindung wird von Ihnen gehalten
	Verbindung wird von Ihrem Gesprächspartner gehalten
	Sprachverbindung ist gesichert (nur HFA)
	Sprachverbindung ist ungesichert (nur HFA)

OpenStage 60/80 HFA  
OpenStage 60/80 T  
OpenScape 4000  
HiPath 4000

### Schnelleinstieg

**UNIFY**

Copyright © Unify GmbH & Co. KG 04/2014  
Hofmannstr. 51, 81379 München/Deutschland  
Alle Rechte vorbehalten.  
Sachnummer: A31003-S2000-U149-4-19

unify.com

## Ihr OpenStage verwenden

### Anrufen

- Hörer abheben und Rufnummer wählen, oder
- Rufnummer wählen und Hörer abheben, oder
- zum Freisprechen: Rufnummer wählen.

Ist Blockwahl aktiviert (wie beim Mobiltelefon), muss abschließend **OK** gedrückt werden.

### Anruf annehmen

- Hörer abheben, oder
- zum Freisprechen: **OK** drücken.

### Gespräch beenden

- Hörer auflegen, oder
- zum Beenden von Freisprechen: **OK** drücken.

### Headset verwenden

- Anrufen: Rufnummer wählen.
- Anruf annehmen oder Gespräch beenden: **OK** drücken.

### Wahl wiederholen (letztgewählte Rufnummer)

1. Hörer abheben, um über Hörer zu telefonieren.
2. "Wahlwiederholung" im Kontextmenü wählen und **OK** drücken.

### Konferenz einleiten

1. Während des Gesprächs mit Teilnehmer A, "Konferenz einleiten?" im Kontextmenü wählen und **OK** drücken.
2. Rufnummer von Teilnehmer B eingeben und **OK** drücken.
3. Wenn mit B verbunden, "Konferenz?" im Kontextmenü wählen und **OK** drücken.

Sie sind nun in einer Konferenz mit Teilnehmer A und B verbunden.

### Gespräch halten oder wieder aufnehmen

- Während des Gesprächs "Rückfrage?" im Kontextmenü wählen oder Taste "Rückfrage" drücken und **OK** drücken.
- Zum Wiederaufnehmen eines Gesprächs: "Zurück zum Warten?" im Kontextmenü wählen und **OK** drücken.

### Gespräch übergeben

Übergabe ohne Rückfrage:

1. Während des Gesprächs mit Teilnehmer A, "Übergabe einleiten?" im Kontextmenü wählen und **OK** drücken.
2. Rufnummer von Teilnehmer B eingeben und **OK** drücken.
3. Wenn das Telefon von Teilnehmer B läutet, "Übergabe?" wählen und **OK** drücken.
4. Hörer auflegen.

Übergabe mit Rückfrage:

1. Während des Gesprächs mit Teilnehmer A, "Rückfrage?" im Kontextmenü wählen und **OK** drücken.
2. Rufnummer von Teilnehmer B eingeben und **OK** drücken.
3. Gespräch bei B ankündigen und Hörer auflegen.

## Ihr OpenStage verwenden

### Rückruf während des Gesprächs aktivieren

1. Gewünschte Rufnummer eingeben und **OK** drücken.
2. Bei Nichtmelden oder Besetzt: "Rückruf?" im Kontextmenü auswählen und **OK** drücken.

### Während des Gesprächs auf Freisprechen umschalten

- US-Modus: **OK** drücken und auflegen.
- Standard-Modus: **OK** während des Auflegens gedrückt halten.

Zum Lauthören: **OK** drücken.

Auf Hörer zurückschalten: Hörer abheben.

### Mikrofon während des Gesprächs stumm schalten

- **OK** drücken, um das Mikrofon ein- oder auszuschalten.

### Aus Ruflisten wählen

1. **OK** drücken.
2. Der Reiter "Entgangen" erscheint. **OK** wiederholt drücken, um die Reiter "Gewählt", "Angenommen" oder "Weitergeleitet" anzuzeigen.
3. Gewünschte Rufnummer auswählen und **OK** drücken.

### Anrufumleitung programmieren oder ändern

1. **OK** lang drücken.
2. "Anrufumleitung bearbeiten" wählen und **OK** drücken.
3. "Externe Anrufe", "Interne Anrufe", "Besetzt", "Nichtmelden", "Besetzt oder Nichtmelden" oder "Alle Anrufe" wählen und **OK** drücken.
4. Rufnummer eingeben und **OK** drücken.
5. **OK** drücken, um in den Telefonie-Modus zurückzukehren.

### Anrufumleitung für alle Gespräche ein- oder ausschalten

- **OK** drücken, um die Anrufumleitung ein- oder auszuschalten.

### Funktion auf Taste programmieren

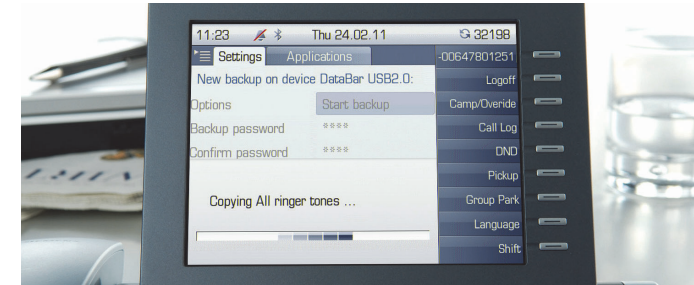
1. Gewünschte programmierbare Taste gedrückt halten bis ein Menü erscheint.
2. "Telefoniefunktion zuordnen" wählen und **OK** drücken.
3. "Ändern?" wählen und **OK** drücken.
4. Gewünschte Funktion wählen und **OK** drücken.
5. In einigen Fällen: zusätzliche Parameter eingeben und **OK** drücken.
6. "Speichern?" wählen und **OK** drücken.

### Rufnummer auf Taste programmieren

1. Gewünschte programmierbare Taste gedrückt halten bis ein Menü erscheint.
2. "Zielwahl bearbeiten" wählen und **OK** drücken.
3. "Nummer" wählen und **OK** drücken.
4. Gewünschte Rufnummer eingeben und **OK** drücken.
5. "Bezeichnung" auswählen.
6. Gewünschte Tastenbeschriftung eingeben.
7. "Optionen" wählen und **OK** drücken.

## Weitere nützliche Funktionen

Ihr OpenStage bietet noch mehr nützliche Funktionen. Nachfolgend eine kleine Auswahl, jeweils mit einer kurzen Beschreibung. Detaillierte Informationen finden Sie in der entsprechenden Bedienungsanleitung.



### Multi-Line

An Multi-Line Telefonen fungieren die programmierbaren Sensortasten als Leitungstasten. Jede als "Leitung" programmierte Taste steht für eine eigene Leitung. Das bedeutet, bis zu 9 Leitungen können bei einem OpenStage 80/80 G und bis zu 8 bei einem OpenStage 60/60 G bzw. 60/80 T eingerichtet werden. Jede dieser Leitungstypen kann privat oder gemeinsam genutzt werden.

### Mobility (nur HFA)

Sie können persönliche Funktionen und Einstellungen Ihres Telefons wie Telefonnummer, Tastenbelegung, Zugangsdaten und Telefonbuch auf ein anderes Telefon übertragen. Der "Home User" ist deaktiviert und Sie können als "Mobile User" das Telefon solange verwenden (Mobile HFA), bis Sie sich wieder abmelden. Mobility funktioniert netzwerkweit.

### Benutzerdaten sichern oder wiederherstellen

Sie können Ihre Einstellungen und Daten Ihres persönlichen Telefonbuchs von Ihrem OpenStage 60/60 G/80/80 G bzw. 60/80 T als Dateien auf einem USB Memory-Stick sichern und alle oder ausgewählte Daten auf einem anderen OpenStage 60/60 G/80/80 G bzw. 60/80 T wiederherstellen.

### Voicemail-Meldungen abfragen

Abhängig von Ihrer Kommunikationsplattform und deren Einstellungen können Sie diese Anwendung verwenden, um Zugriff auf empfangene Rückrufe und Meldungen der OpenScape Xpressions zu haben. Ist Ihr System entsprechend konfiguriert, können Sie über einen Anruf der Voicemailbox die gespeicherten Meldungen direkt abrufen.